

ANWENDUNGSANLEITUNG

STOMATOLOGISCHE OPERATIONSLEUCHE

SIRIUS



• EINLEITUNG

Diese Anleitung beschreibt die Art und Weise, auf die die stomatologische Operationsleuchte SIRIUS angewendet werden soll. Lesen Sie sie, bitte, aufmerksam bevor Sie mit der Anwendung der Leuchte beginnen.

• ZWECK UND ANWENDUNG

Stomatologische Operationsleuchte SIRIUS ist zur Anwendung in der Dentalpraxis zwecks Beleuchtung der Mundhöhle bestimmt. Sie strahlt homogenes weisses Licht mit filtrierter thermischer und Ultravioletteinlage des Lichtspektrums aus. Die geeignete Form und Grösse der Leuchtspur sind vordefiniert. Diese Eigenschaften ermöglichen es dem Dentalarzt mit einer ausgezeichneten Farbauslösung und ohne störende Einflüsse zu arbeiten.

• BESCHREIBUNG DES ERZEUGNISSES

Die Leuchte besteht aus dem Kopf und der Gabel. Sie sind gegenseitig mittels eines Drehgelenkes verbunden. Der Kopf ist im Vorderteil mit einem Handgriff beendigt. Sie ist mit durchsichtigen Kunststoffhauben abgedeckt. Im Innenraum befindet sich die einen Lichtspiegel mit spezieller Spiegelfläche beleuchtende Glühlampe mit Lichtschirm. In den Gabelarmen sind die Speisekabel gelegt. Der obere Gabelteil dient zum Anschluss zur Pantographenkonsole der Leuchte. Im Unterteil des Gabels ist der Raum zur Verbindung der Kabel der Leuchte mit den Zuleitungskabeln, ein Dreipunktschalter, eventuell bei der Ausführung ohne Schalter - nur die Zuleitungskabel mit Kabelendverschlüssen.

• AUSFÜHRUNGEN:

- Ausführung mit einem Dreipunktschalter, Ausführung ohne Schalter. Farbausführungen des Deckels: transparent blau, transparent grün, halbtransparent farblos

• TECHNISCHE ANGABEN

Nominale Speisespannung	12 V ~ ± 10%
Nominale Frequenz	50 Hz ± 2%
Nominale Leistungsaufnahme	50 W ± 10%
Schutztyp vor der Verletzung durch elektrischen Strom	II
Schutzstufe vor der Verletzung durch elektrischen Strom	Gerätetyp B
Fokalabstand der Parabel	0,7 m
Nominale Abmessung der Lichtspur	max. 70x180 mm
Korrelierte Temperatur der Farbart	4 500 - 5 500 K
Beleuchtungsstärke	min. 8000 lx (bei 10 V) min. 20 000 lx (bei 12 V)
Gewicht	1, ± 0,1 kg
Max. Belastbarkeit des Handgriffs	30 N
Umgebung:	laut der Norm EN 60 601-1
- Temperaturumfang der Umgebung	von +10°C bis +40°C
- Umfang der verhältnismässigen Feuchtigkeit	von 30% bis 75%

Es ist notwendig, einen Sicherheitsschutztransformator laut der Norm STN EN 60 601.1 Art. 2.4.3 zum Speisen der Leuchte anzuwenden.

• ZUSAMMENSTELLUNG UND MONTAGE

Die Leuchte wird im montierten Zustand und mit beigelegter Ersatzglühlampe und mit Sechskantenschlüsseln geliefert.

• Montage der Leuchte zur Pantographenkonsole

- die Ausschalterhaube abschrauben (oder die Kabelhaube abschrauben, falls der Umschalter nicht montiert ist)
- die Halteöffnung auf den Pantographenarmzapfen aufschieben und mit einer Schraube fixieren, die lose Umdrehung der Leuchte auf dem Zapfen überprüfen
- die entsprechenden Kabel anschliessen, den Ausschalterhalter anschrauben (falls er montiert ist), die Schrauben nicht auf Anschlag zuziehen.
- die Haube auf das Umschalergewinde aufschrauben (eventuell die Haube mit zwei Schrauben anschrauben – bei der Variante ohne Umschalter.)

• AUSTAUSCH DER GLÜHLAMPE

- die den Vorderdeckel fixierenden Schrauben mit Hilfe eines Sechskantenschlüssel 1,5mm lösen und den Vorderdeckel herausnehmen
- die Glühlampe austauschen (die Glühlampenfaserlage ist auf die Abmessung von 39,6mm laut der Anlage Nr. 1 von der Produktion angestellt, es ist nicht notwendig, diesen Abstand zu ändern, falls der vorgeschriebene Typ der Glühlampe angewendet wird) und die Leuchte im umgekehrten Verfahren zusammenstellen. Die Glühlampe Typ OSRAM 64440 12V 50W (Nutzungsdauer ungefähr 2 000 Stunden) anzuwenden. Die Faserlage in der Glühlampe wird mittels der Schraube unter keramischem Fuß mit Hilfe eines Schraubenziehers (Pos.13, Anlage Nr.1) und durch die Belüftungsöffnungen am Hinterteil der stomatologischen Operationsleuchte geregelt.

• EINSTELLUNG DER BREMSKRAFT IN DEN DREHGELLENKEN

- Verfahren wie beim Austausch der Glühlampe
- den Glasstrahlwerfer und die Glühlampe abnehmen
- mit einem Kreuzschlitz-Schraubendreher die Schrauben in den Drehkolben beiderseitig zuziehen
- die Zusammensetzung der Leuchte wird in umgekehrter Verfahrensweise durchgeführt

6. BEDIENUNG DES ERZEUGNISSES

Die gewünschte Position der Operationsleuchte wird mit Hilfe des Handgriffs geregelt. Mit dem Umschalter ist die Leuchte einzuschalten und in das Regime mit reduzierter Beleuchtungsstärke umzuschalten (falls der Umschalter auf solche Weise angeschlossen ist).

Die optimale Beleuchtungsstärke wird bei einem Abstand der Leuchte vom Patienten von 0,7m erreicht, wobei auch die Leuchtspur die notwendige Form hat. Mit Abstandsänderung ändert sich dementsprechend auch die Beleuchtungsstärke und die Leuchtspur wird verformt.

• **ANWEISUNGEN ZUR INSTANDHALTUNG**

Die Instandhaltung der Operationsleuchte besteht in ihrer Reinigung, dem Austausch von beschädigten Teilen und in der Regelung der Bremskraft im Drehgelenk (in der Kapitel Nr. 5 beschrieben). Dreht sich die Operationsleuchte am Pantographenzapfen schwierig, ist der Zapfen mit Silikonöl oder Silikonvaseline anzuschmieren (keine an Kunststoffe aggressiv wirkende Schmierstoffe anwenden.)

• **REINIGUNG, DESINFIZIERUNG, STERILISATION**

Die Oberfläche der Operationsleuchte wird nicht mit einem Spray, sondern nur mit einem feuchten Baumwolltuch abgewischt. Das empfohlene Reinigungsmittel ist INCIDIN FOAM-HENKEL-ECOLAB (Glukoprotamin, KAZ, Ethanol) laut den Anwendungsanweisungen. Die Papiertücher sind nicht anzuwenden (sie beinhalten abrasive Teilchen).

Hinweis: Bei Verwendung anderer Reinigungsmittel kann zu einer dauerhaften Beschädigung der Kunststoffteile der stomatologischen Operationsleuchte führen.

• **LIQUIDATION**

Bei Beseitigung der stomatologischen Operationsleuchte sind die legislatorischen Bestimmungen des betreffenden Landes einzuhalten. Die Tabelle – siehe die Bedienungsanleitung zur Dentaleinheit.

• **REPARATURDIENST**

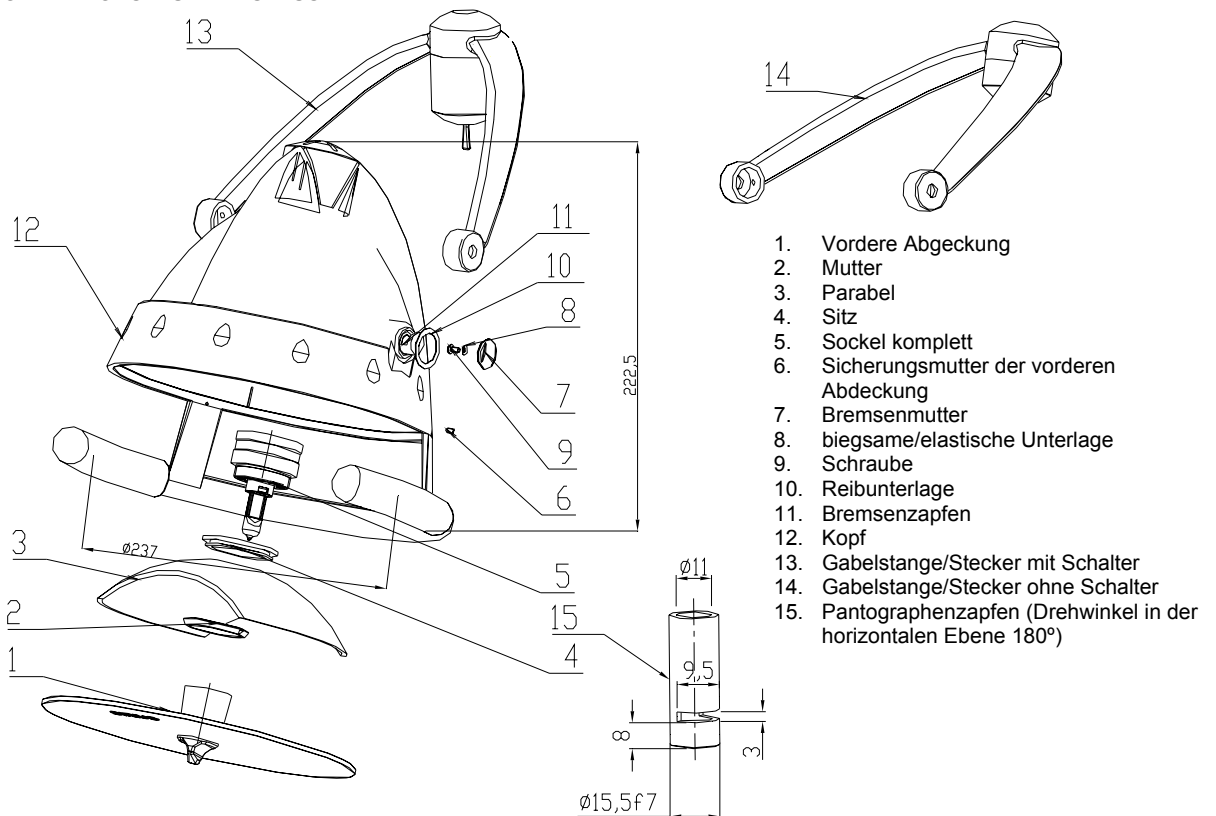
Im Falle einer Störung der stomatologischen Operationsleuchte richten Sie sich, bitte, an Ihre Verkaufsorganisation, die Ihnen die notwendigen Auskünfte über das Servicenetz zur Verfügung stellt.

• **GARANTIE**

Es wird auf das Erzeugnis eine Garantie laut dem Garantieschein vom Produzenten gewährleistet. Die Garantie bezieht sich nicht auf die infolge einer falschen oder unfachgemässen Lagerung, Bedienung und Handhabung entstandenen Störungen, auf die während des Transportes, auf die durch Ausseneinflüsse entstandenen Störungen und auf die durch einen gängigen Verschleiss verursachten Fehler.

Die Schadengefahr auf der Ware geht vom Verkäufer auf den Erwerber der Ware im Augenblick der Warenübergabe an einen ersten Spediteur zwecks des Transportes zum Einkäufer, eventuell im Augenblick der Warenübernahme direkt durch den Einkäufer über.

STOMATOLOGISCHE OPERATIONSLEUCHE SIRIUS:



1. Vordere Abgeckung
2. Mutter
3. Parabel
4. Sitz
5. Sockel komplett
6. Sicherungsmutter der vorderen Abdeckung
7. Bremsmutter
8. biegsame/elastische Unterlage
9. Schraube
10. Reibunterlage
11. Bremszapfen
12. Kopf
13. Gabelstange/Stecker mit Schalter
14. Gabelstange/Stecker ohne Schalter
15. Pantographenzapfen (Drehwinkel in der horizontalen Ebene 180°)

Elektrische Schaltschemen der stomatologischen Operationsleuchte Sirius	
Mit Dreipositionsschalter	ohne Schalter
<p>HL1 - Halogen lamp 12V 50W(OSRAM HALOSTAR STANDARD 64440) P1 - ARCOLECTRIC C1720R</p>	